

CYNGOR SIR YNYS MÔN	
Adroddiad i	Cyngor Llawn
Dyddiad	27ain Mehefin, 2012
Pwnc	Cymunedau yn Gyntaf Môn – y dyfodol
Swyddog(ion) Arweiniol	Shan LI Williams, Pennaeth Gwasanaethau Tai
Swyddog Cyswllt	Shan LI Williams
Natur a rheswm am adrodd	
<p>I ofyn am gytundeb y Cyngor Llawn ynghylch y cais Cynllun Cyflawni ar gyfer Cymunedau'n Gyntaf yn Ynys Môn fydd i'w gyflwyno ar gyfer cyllid gan Lywodraeth Cymru erbyn 29 Mehefin 2012</p>	

A - Cyflwyniad / Cefndir / Materion sydd angen sylw
<p>Ar Rhagfyr 3ydd, 2011 cyflwynodd y Gweinidog ar gyfer Llywodraeth Leol a Chymunedau ei gynlluniau ar gyfer y rhaglen Cymunedau yn Gyntaf ar gyfer y cyfnod o Hydref 1af 2012 ymlaen. Bydd y rhaglen newydd yn rhedeg o'r 1af Hydref 2012 a bydd gyda ffocws ar raglen Gwrth Diodi Cymunedol. Bydd y rhaglen yn parhau i roi'r ffocws yn ddearyddol ac yn canolbwyntio ar y10% o ardaloedd mwyaf difreintiedig a'r pwyslais ar gefnogi 'r unigolion mwyaf bregus, teuluoedd a grwpiau o fewn y cymunedau.</p> <p>Rydym nawr wedi clywed bod ward Kingsland wedi ei dderbyn fel rhan o'r clwstwr newydd , ond ni dderbyniwyd Porthyfelin 2 fel un o'r prif wardiau Ardal Gynnyrch Ehangach Haen Is. Serch hynny, bydd unigolion a grwpiau oddi fewn i ward Porthyfelin 2 yn gallu cymryd mantais o'r cynlluniau fydd yn cael eu datblygu.</p> <p>Bydd y clwstwr arfaethedig nawr yn cynnwys saith ardal, sef, Morawelon, Porthyfelin 1, Holyhead Town, Maeshyfyd, London Road yng Nghaergybi a hefyd Tudur yn Llangefni. Mae pedwar o'r ardaloedd yma wedi eu rhestru y 10% mwyaf difreintiedig mewn un new fwy o'r prif barthau MALIC ar gyfer Cymunedau'n Gyntaf a 10% neu 20% ar y parthau i gyd.</p> <p>Ar 21ain o Fai 2012, cafodd Bwrdd y Comisiynwyr adroddiad am ddatblygiadau hyd yma a cytunwyd i Gyngor Ynys Môn gael ei sefydlu fel y Corff Arweiniol yn gwneud y cyswllt gyda chynllunio strategol y sir ac unrhyw gysylltiadau tebygol gyda Byrddau Addysg a Menter.</p>

Y Corff Arweiniol fydd yn gwneud y cais ariannol, fydd yn gyfrifol am y cytundeb allbynnau gyda Llywodraeth Cymru ac yn adrodd ar berfformiad yn erbyn yr allbynnau rheini. Ni fydd y Corff Arweiniol yn rhedeg prosiectau ar lefel cymunedol. Bydd prosiectau yn cael eu gweithredu drwy'r corff clwstwr Cymunedau yn Gyntaf ac yn cael eu craffu gan y Cyngor Lleol trwy'r drefn Pwyllgorau Craffu. Mae cytundeb hefyd bod y Cyngor fel y Corff Arweiniol yn cytundebu trwy Gytundeb Partneriaeth / Cytundeb Allbynnau gyda'r corff clwstwr newydd.

Y Cais i Llywodraeth Cymru

Bydd angen i'r cais gael ei gytuno a'i gyflwyno i'r Cynulliad erbyn 29 Mehefin 2012.

Mae'r cais manwl wedi ei gwblhau. Bydd y cais angen dangos trefniadau

Llywodraethu Da, Ymwneud y Gymuned a gweithrediad effeithiol ar yr **Allbynnau**.

Bydd y prif gais mewn dwy ran: Y Cynllun Gweithredu a'r Cynllun Ymwneud gyda'r Gymuned

Bydd y Cynllun Gweithredu wedi ei seilio ar y Fframwaith Allbynnau newydd sydd gyda tri maes:-

- Cymunedau Llewyrchus
- Cymunedau sy'n Dysgu
- Cymunedau Iach

Bydd yr isod yn gymwysiedig yn y cais:-

- (i) Asesiad anghenion ar gyfer y tri allbwn gan gynnwys y boblogaeth targed
- (ii) Dangosyddion mesuradwy fel basliniau fydd yna yn cael eu defnyddio ar gyfer mesur cynnydd yn eu herbyn o fewn y blaenoriaeth
- (iii) Tystiolaeth o dlodi o fewn y clwstwr
- (iv) Y prif bartneriaethau a sut byddent yn ymwneud gyda'r cynllun
- (v) Blaenoriaethau a chynlluniau yn nodi prif flaenoriaethau ar gyfer gwaith y rhaglen
- (vi) Anghenion adnoddau

Mae'r adroddiad yma yn canolbwyntio ar y Blaenoriaethau a'r Cynlluniau o fewn y Cynllun Cyflawni (Atodiad 1), gyda manylion y gyllideb a'r strwythur staffio arfaethedig.

Blaenoriaethau'r Cynllun Gweithredu

Mae framwaith y Cynllun Gweithredu (Atodiad 1) yn cynnig trosolwg i'r Bwrdd o'r prosiectau mae'r tîm yn argymhell fydd yn cyrraedd yr allbynnau disgwylidig. Cynigir y rhaglenni a chynlluniau yma ar sail arfer dda, trafodaethau gyda chyrff statudol ac eraill ac ymgynghoriad o fewn y cymunedau eu hunain. Mae crynodeb drafft o'r Cynllun Gweithredu yn nodi tri allbwn y Cynulliad yn y golofn gyntaf ac yna yn blaenoriaethau'r clwstwr a'r cynlluniau prosiect a awgrymir gan y tîm er mwyn gweithredu newid a chefnogi anghenion y dadansoddiad.

Ar gyfer pob un o'r cynlluniau yma mae **Cynllun Perfformiad**. Mae'r Cynllun Perfformiad yn nodi'r stori tu cefn i pob blaenoriaeth, y data o angen, yr allbynnau i'w cyrraedd, proffil cwsmer a'r targedau manwl. Mae rhain yn cael eu crynhoi yn y golofn olaf o'r tabl Cynllun Cyflawni (Atodiad 1). Mae Cynlluniau perfformiad ar gael os bydd y Comisiynwyr neu Aelodau Etholedig yn dymuno cyfeirio atynt.

Trafodaethau ar y Cynllun Gweithredu

Mae'r tîm cydlynwyr presennol gyda chefnogaeth ymgynghorwyr wedi bod yn ystyried anghenion y gymuned, data a gwybodaeth am yr ardaloedd a'u anghenion, arfer dda o'r cynllun cymunedau'n gyntaf presennol a gofynion a chynlluniau statudol a gwasanaethol eraill. Mae trafodaethau wedi eu cynnal gydag adrannau perthnasol y Cyngor gan gynnwys Tai, Addysg, Gwasanaethau Cymdeithasol a Datblgu'r Economi. Mae trafodaethau manwl hefyd wedi eu cynnal gyda swyddogion Partneriaeth Plant a Phobl Ifanc, Cychwyn Cadarn a Môn-Menai a lechyd i sicrhau fod cynlluniau ac awgrymir yn plethu yn agos ac yn cyfrannu at gynlluniau eraill yn yr ardal.

Ar 7ed Mehefin 2012 cyflwynwyd tabl crynodeb o argymhellion i'r Bwrdd Cysgodol Cymunedau yn Gyntaf a derbyniwyd y cynigion mewn egwyddor gyda'r angen i edrych yn fwy manwl ar un neu ddau o'r cynlluniau mwy. Trefnwyd cyfarfod i wneud hyn ar 14 Mehefin lle cafwyd cyfle i fwydo yn ôl sylwadau i Fwrdd y Comisiynwyr ar 18fed o Mehefin, 2012. Mae Bwrdd y Comisiynwyr wedi argymhell bod y Cynllun Cyflawni terfynol yn cael ei gyflwyno am gymeradwyaeth gan y Cyngor Llawn ar 27ain Mehefin, 2012 cyn ei gyflwyno i Lywodraeth Cymru.

B - Ystyriaethau

C - Goblygiadau ac Effeithiau		
1	Cyllid / Adran 151	“Mae Cydgysylltydd Grantiau'r Gwasanaeth Cyllid wedi bod yn rhan o'r gwaith o ddrafftio'r cynllun. Bydd yr Adran Gyllid angen cyfle i adolygu'r cais cyn ei gyflwyno.
2	Swyddog Cyfreithiol / Monitro	Dim sylwadau.
3	Adnoddau Dynol	
4	Gwasanaethau Eiddo (gweler nodiadau – dogfen ar wahân)	
5	Technoleg Gwybodaeth a Chyfathrebu (TGCh)	
6	Cydraddoldeb (gweler nodiadau – dogfen ar wahân)	
7	Gwrthdodi a Chymdeithasol (gweler nodiadau – dogfen ar wahân)	Egwyddor allweddol y Rhaglen newydd yw ei bod yn gynllun gwrthdodi sy'n canolbwyntio ar gymunedau.
8	Cyfathrebu (gweler nodiadau – dogfen ar wahân)	Mae'r Awdurdod, fel y Prif Gorff Cyflawni, yn gyfrifol am greu a chefnogi Cynllun Ymgysylltiad Cymunedol yn dangos sut mae cymunedau a dinasyddion yn cael eu dwyn i mewn i'r Rhaglen.
9	Ymgynghori (gweler nodiadau – dogfen ar wahân)	Defnyddiwyd methodoleg Atebolrwydd sy'n seiliedig ar Ganlyniadau. Er y cydnabyddir y bydd angen gwneud rhagor o waith i ymgynghori gyda chymunedau.
10	Economaidd	Fframwaith canlyniadau allweddol y Rhaglen.

C - Goblygiadau ac Effeithiau		
11	Amgylcheddol (gweler nodiadau – dogfen ar wahân)	
12	Trosedd ac Anrhefn (gweler nodiadau – dogfen ar wahân)	Fframwaith canlyniadau allweddol y Rhaglen.
13	Cytundeb Canlyniadau	d/b.

CH – Crynodeb

D - Argymhelliad
<p>Gofynnir i'r Aelodau Etholedig ystyried yr isod :-</p> <ol style="list-style-type: none"> 1. I gytuno ar gynnwys y Cynllun Cyflawni terfynol ar gyfer Cymunedau'n Gyntaf, y gyllideb a'r strwythur staff arfaethedig ar gyfer eu cyflwyno ac ystyriaeth gan Lywodraeth Cymru. 2. Rhoi awdurdod i'r Pennaeth Gwasanaethau Tai gyflwyno'r Cynllun Cyflawni terfynol, y Cynllun Ymgysylltiad Cymunedol a'r cais am gyllid a'r dogfennau cefnogol perthnasol i Lywodraeth Cymru erbyn 29 Mehefin 2012. 3. Agymell fod y Pennaeth Gwasanaethau Tai, mewn ymgynghoriad gyda Phenaethiaid Gwasanaeth eraill, yn sefydlu ac yn gweithredu rhaglen newydd o 1 Hydref 2012.

Enw awdur yr adroddiad: Shan LI Williams
Swydd: Pennaeth Gwasanaethau Tai
Dyddiad: 20fed Mehefin, 2012

Atodiadau:
Atodiad 1: Cynllun Cyflawni

Papurau Cefndirol:

CYNLLUN GWEITHREDU CLWSTWR CYMUNEDAU'N GYNTAF YNYS MÔN

ATODIAD 1 Cymunedau Llewyrchus

BLAENORIAETH	RHIF	PROSIECT / TEMPLED GWEITHGAREDD	STAFF	CRYNODEB
1. I gefnogi pobl i fod yn barod i fynd i waith	PC 1.1	Cymorth cyflogaeth ac ymgysylltu	0.5 Swyddog Cyflogaeth a Hyfforddiant	Cynllun sy'n rhoi strwythur cydlynol er mwyn cael pobl yn ôl i waith, broceriaeth rhwng cefnogaeth galwedigaethol ,dysgu a hyfforddiant galwedigaethol , cyflogaeth a gwasanaethau cefnogol eraill. Mae'n plethu gyda gwasanaeth tebyg yng Ngwynedd o fewn ardal Môn-Menai.
	PC 1.2	Gwirfoddoli	1 Swyddog Gwirfoddoli Cyfranogiad £25,000 Cronfa Gwirfoddolwyr yng Nghymru i'w gadarnhau	<p>Mae cais wedi ei wneud o gronfa arall ar gyfer y prosiect yma ond hwyrach bydd angen ei roi yn erbyn y gyllideb yma os yn methu. Mae'n creu linc rhwng gwirfoddolwyr a chyrrff sydd angen gwirfoddolwyr yn ardal CG. Mae'n rhoi cyfle i bobl ymwneud o fewn y gymuned ac yn cefnogi cynhwysiad cymunedol.</p> <p>Bydd yn cefnogi tua 430 o bobl o fewn y 6 mis cyntaf –gyda tharged o 90 o bobl yn gwirfoddoli. (Gall ei weithredu ar sail y cynllun presennol).</p>

BLAENORIAETH	RHIF	PROSIECT / TEMPLED GWEITHGAREDD	STAFF	CRYNODEB
2. I gefnogi entrepreneuriaeth a hunan gyflogaeth a chefnogi mentrau cymdeithasol	PC 2.1	Rhaglen cefnogi mentrau cymdeithasol	0.2 Cydlynnydd 0.3 Swyddog Mentrau	Cefnogi sefydlu mentrau cymdeithasol, cefnogi eu datblygiad a chyflleon pellach. Bydd hyn yn cynnwys er enghraifft datblygu mentrau ac asedau gan gynnwys cefnogaeth ar gyfer prosiectau adeiladu sydd eisioes wedi eu cynllunio megis menter Cwmni Tref Caergybi, cefnogaeth ar gyfer prosiectau isadeiledd sydd ar hyn o bryd yn cael eu datblygu a mentrau fel Beiciau Gwyrdd. Bydd hefyd yn cynnwys cefnogaeth ar gyfer mentrau cymdeithasol presennol fel 'Kid'z 'Ink' a Kiddieland. Yn anelu cefnogi sefydlu neu chefnogi 6 menter cymdeithasol a'u cefnogi dros ddwy flynedd cyntaf.
	PC 2.2	Rhaglenni cefnogi entrepreneuriaeth / hunangyflogaeth	0.2 Cydlynnydd 0.3 Swyddog Mentrau	Rhaglen o gefnogaeth ar gyfer pobl i fynd yn hunan gyflogedig gan gynnwys cefnogaeth unigolyn parhau am 3 blynedd –yn ddibynnol ar yr angen. Ymwneud gyda 100 o bobl gyda 8 yn symud i hunan-gyflogaeth barhaus.
	PC 2.3	Menter siopau gwag	0.2 Cydlynnydd 0.4 Swyddog Mentrau Cyfraniad £40K cyfalaf	Mae'r prosiect yma wedi ei seilio ar fodel llwyddiannus yng Nghaergybi a bydd yn datblygu lleoliadau masnachol mewn lleoliadau addas yng Nghaergybi a Llangefni. Bydd hyn yn cynnwys 3 man yn y 6 mis cyntaf gyda 6 person yn mynd i gyflogaeth. Mae cyfle yn y prosiect yma i greu perthynas gyda chynlluniau tai y Cyngor megis Tai gwag

BLAENORIAETH	RHIF	PROSIECT / TEMPLED GWEITHGAREDD	STAFF	CRYNODEB
3. Cynnig cymorth i wella sefyllfa ariannol o fewn y cartref a sefyllfa unigolion sydd yn cael problemau ariannol	PC 3.1	Rhaglen cyfranogiad ariannol	0.1 Cydlynnydd 0.5 Swyddog Cynhwysant Ariannol £9.5k wedi ei gadarnhau ar gyfer Pantri Pobl	Ymyrraeth cynnar i helpu pobl i osgoi mynd i ddyled na ellid ei reoli. Llythrennedd ariannol a hyfforddiant galluogi. Sicrhau bod teuluoedd yn gallu ymateb i'r newidiadau sydd yn dod yn sgil Deddfau Lles y Wlad. Hyrwyddo a chefnogi Undeb Credyd gan gynnwys sefydlu pwynt Undeb Credyd newydd a chefnogi gweithrediad darpariaeth bwyd ar fyrder Cynllun Pantri Pobl. Darparu Swyddog Cyswllt i'r Fforwm Cynhwysiant Ariannol.
4. I leihautroseddu ymysg pobl ifanc	PC 4.1	Rhaglen pobl ifanc	0.3 Cydlynnydd 2 X 0.5 Swyddogion leuenctid Cyfraniad £10K Cronfa Cymunedau Diogel	I gynnal gweithgareddau positif ar gyfer pobl ifanc gan gynnwys cerddoriaeth, simiwleiddio gyrru, Clybiau leuenctid, Caffi leuenctid, peilot gwaith rhyng oedran gan gynnwys cardiau ecwiti / cynlluniau megis TOMS / SPLASH / Gweithgareddau hamdden yn ystod y gwyliau haf 7 – 17
5. I leihau'r nifer o Bobl ifanc NEETS	PC 5.1	Rhaglen lleihau nifer o rhai ddim mewn addysg, hyfforddiant a gwaith NEET	Staff Academi Hyfforddi	Rhaglen ar gyfer cwricwlwm gwahanol i pobl ifanc mewn risg o fod yn NEET. Gweithio gydag Ysgol Uwchradd Caergybi ac Ysgol Gyfun, Llangefni. Targedu oedran 11-15 . Cynllun yma yn plethu gyda Chynllun Hyfforddiant Academi isod.

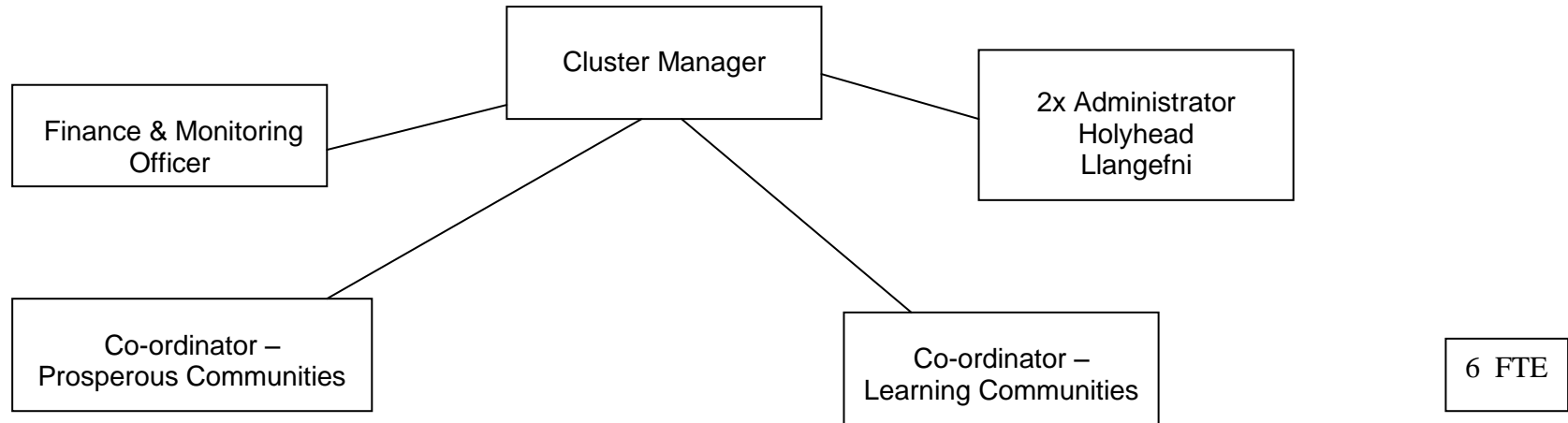
BLAENORIAETH	RHIF	PROSIECT / GWEITHREDIAD	CYFRANOGIAD ARIANNOL	CRYNODEB
1. Cefnogi oedolion i ymwneud mewn dysgu ac i gael cymwysterau	LC 1.1	Hyfforddiant cymunedol	0.1 Cydlynnydd Dysgu 0.5 Swyddog Cyflogaeth a Hyfforddiant	Darparu cyfleon hyfforddi gan gynnwys dysgu o fewn y gymuned. Bydd y cynllun yma yn cael ei weithredu trwy Cefnogaeth i Waith a Chyfranogi. Targedau 240 o fyfyrwyr wedi eu cofrestru. Darparu ar y cyd hefo Prosiect Cefnogaeth i Waith a chyfranogi.
	LC 1.2	Academi Hyfforddi Galwedigaethol	0.7 Cydlynnydd Dysgu 3 Gweithwyr Academi Addysgu. Cyfraniad cyfalaf o Mon Menai refeniw ar gael yn ystod 2-3 mis	Sefydlu Academi Hyfforddi Galwedigaethol yn targedu unigolion dros 11 oed a rhai bellach i ffwrdd o'r farchnad lafur. Bydd hyn yn rhoi cyfle hefyd i weithio traws oedran. Cyswllt hefo menter Siopau Gwag, Rhaglen Mentrau a mentrau cymdeithasol sy'n darparu gofal plant. Targedu rhain sydd ddim yn gymwys am ddarpariaeth prif lif. Targedu 45 o bobl wedi cofrestru mewn 6 mis. Bydd angen ei wrieddu mewn perthynas a Taith i Waith. Cyllid ychwanegol i ddod gan Addysg.
	LC 1.3	Cynllun Prentisiaeth	0.5 Swyddog Prentisiaeth	Darparu cyfleoedd blas ar waith. Datblygu cynllun prentisiaeth ble mae tâl. Cyllid i'w gadarnhau.

BLAENORIAETH	RHIF	PROSIECT / GWEITHREDIAD	CYFRANOGIAD ARIANNOL	CRYNODEB
2. I gefnogi teuluoedd bregus	LC 2.1	Rhaglen cefnogi teuluoedd	Gweithiwr Cyswllt Teulu wedi ei ariannu trwy Teuluoedd yn Gyntaf	Darpariaeth Gweithiwr Allweddol wedi ei blethu gyda Thîm o gwmpas y Teulu. I ddarparu gweithgareddau datblygu positif ar gyfer plant 5-12 oed a'u rhieni a chefnogi teuluoedd bregus. Gweithio gydag ysgolion i gefnogi gwelliannau mewn llythrenedd a ffigyrau. Darpariaeth cyfleoedd addysgu'r teulu.
3. Cynhwysiad Digidol	LC 3.1	Cynhwysiad Digidol –I'W DDATBLYGU	0.2 Cydlynnydd Dysgu Potensial cyfraniad o £200k o Môn Menai	Prosiect Blwyddyn 2

BLAENORIAETH	RHIF	PROSIECT / GWEITHREDIAD	CYFRANIAD	CRYNODEB
1.I greu cymunedau iach ac gweithredol	HC 1.1	Iechyd Pobl Ifanc yn gyntaf	0.5 Swyddog Datblygu Iechyd 0.3 Swyddog Ieuencid Cyfraniad £5k	Datblygu a chynnal rhaglen amrywiol o weithgareddau fydd yn targedu materion iechyd gyda phobl ifanc. Bydd y ffocws ar oedran 5-10 oed gan gynnwys deiet, ymarfer a hylendid personol a gwella hunan hyder ac ymwybyddiaeth am y corff. Gyda'r oedran 11-17 codi ymwybyddiaeth am ddefnydd alcohol a chyffuriau yn ogystal â niwed i'r person. Bydd sicrhau cysylltiadau cryfach gyda'r rhaglen Ysgolion Iach. Rhaglen i gynnwys Cynllun 3:30 Gweithgareddau ar ôl Ysgol.
	HC1.2	Ffitrwydd Teulu	0.1 Swyddog Datblygu Iechyd	Mynediad at gyfleusterau ffitrwydd cymwedd wedi ei sybsideiddio. Cyngor ar bwyta'n iach a phwyso wythnosol. Ymestyn y ddarpariaeth hamdden yn lleol a sesiynau blasu. Gweithio'n agos gyda'r Gwasanaeth Datblygu Hamdden a hyfforddi pobl lleol i fod yn Hyfforddwyr.
	HC 1.3	Cynllun Ready Steady Grow	0.8 Gweithiwr Ieuencid	Helpu plant ddeall mwy am ble mae bwyd yn dod. Paratoi dwy ardd lysiau – rhandiroedd o'r newydd.
2.I gyfrannu tuag at plant a phobl ifanc gaelcychwyn cadarn	HC 2.1	Chwarae–Rhieni a Phlant	0.2 Swyddog Datblygu Iechyd	Grwpiau rhieni a phlany bach, mynediad I lefydd chwarae agored yn ystod gwyliau'r ysgol, recriwtio a hyfforddi trigolion I fod yn wirfoddolwyr chwarae a phobl ifanc, darparu diwrnodau agored. Defnyddio'r amgylchedd naturiol. Sicrhau fod ga rieni fynediad I wybodaeth ar ddarpariaeth gwasanaethau eraill.

BLAENORIAETH	RHIF	PROSIECT / GWEITHREDIAD	CYFRANIAD	CRYNODEB
	HC2.3	Rhieni Ifanc	0.2 Swydd Datblygu Iechyd	Targedu rhieni ifanc i gynnig rhaglen o gefnogaeth i rieni ifanc gan gynnwys cyngor ar ysmegu a chyngor ar fwyd.

Draft Staffing Structure as part of the bid for Anglesey Cluster



Employment and Training Officer (0.5FTE)

Employment and Training Officer (0.5FTE)

Health Development Officer (1FTE)

Enterprise Officer (1 FTE)

Academy Workers (3 FTE)

Youth Worker (1FTE)

Financial Inclusion Officer (0.5 FTE)

Apprenticeship Officer (0.5 FTE)

Youth Workers (2 x 0.5 FTE)

3 FTE

4 FTE

2 FTE

Prosperous Communities

PRIORITY	No	PROJECT / ACTIVITY TEMPLATE	STAFF	SUMMARY
1. To support people to become work ready and to get into employment	PC 1.1	Employment support and engagement	0.5 Employment & Training Officer	Provision of a co-ordinated approach for people getting back into work, brokering links between vocational guidance, learning & training, employment and other support services. Mirrors similar provision in Gwynedd to cover the Mon a Menai area.
	PC 1.2	Volunteering	1 Volunteer Officer Match £25,000 Volunteer in Wales Fund t.b.c.	Funding for Coordinators post applied for – may need to come from Communities First funding if not successful. This provides a link between volunteers and organisations that need volunteers for CF areas. This also helps get people involved in their communities and encourages social inclusion. This will support a total of 430 people engaged within the 6 months – with a target of 90 people becoming active volunteers. (Achievable based on current project)
2. To encourage entrepreneurship and self-employment, and support social enterprises	PC 2.1	Social enterprise support programme	0.2 Co-ord 0.3 Enterprise Officer	Encourage the establishment of social enterprises, support their continued development and identify further opportunities. It will include the development of income/ revenue generating initiatives and assets including support for property projects that are currently planned such as Cwmni Tref Caergybi and initiatives such as the Green Bike Recycling Scheme. It will also include support for existing social enterprises such as 'Kid'z 'Ink' and Kiddieland. Aiming to support the establishment or support 6 sustainable continuing social enterprises over the first 2 years

PRIORITY	No	PROJECT / ACTIVITY TEMPLATE	STAFF	SUMMARY
	PC 2.2	Entrepreneurship support programme / self-employment	0.2 Co-ord 0.3 Enterprise Officer	Programme of support for people to become self-employed including individual case work support, continuing for up to 3 years – depending on the level of need. Engaging with 100 people of whom 8 would move on to sustained self-employment.
	PC 2.3	Empty shops initiative	0.2 Co-ord 0.4 Enterprise Officer £40K capital match	This project is based on a successful current model in Holyhead and will develop commercial premises at relevant locations in Holyhead and Llangefni. It is envisaged that this will include 3 premises in the first 6 months with 6 people getting employment. There is also the opportunity to link with local authority housing refurbishment
3. Improving the financial viability of households and individuals	PC 3.1	Financial inclusion programme	0.1 Co-ord 0.5 Financial Inclusion Officer £9.5K secured for Pantri Pobl	Early intervention to help people to avoid unmanageable debt. Co-ordinating financial literacy and capability training. Ensuring families are able to deal with changes to the Welfare Reform Act. Promote and support the Credit Union including the establishment of new Credit Union point and supporting the operation of Pantri Pobl emergency food provision. Provide a link officer for the Financial Inclusion Forum.
4. To reduce youth offending	PC 4.1	Youth programme	0.3 Co-ord 2 x 0.5 Youth Workers Match £10K Safer Communities Fund	To provide positive activities for young people including, music, driving simulator, drop in sessions, Youth Café pilot, intergenerational work, and work on citizenship. To include equity card / incentive schemes as mechanisms TOMS / SPLASH / Multi-sport activities during school holidays 7 – 17

PRIORITY	No	PROJECT / ACTIVITY TEMPLATE	STAFF	SUMMARY
5. To reduce the number of NEETS	PC 5.1	NEET reduction programme	Vocational Academy Staff	Provision of an alternative curriculum for young people who are at risk of becoming NEET. Working with Holyhead High School and Ysgol Gyfun, Llangefni. Targeting 11-15 year olds. Will be delivered through the Vocational Training Academy.

Learning Communities

PRIORITY	No	PROJECT / ACTIVITY TEMPLATE	BUDGET	SUMMARY
1. Supporting adults to engage in learning and gain qualifications	LC 1.1	Community training	0.1 Learning Co-ordinator 0.5 Employment and Training Officer	Provision of training opportunities including community learning. Delivered through the Employment Support & Engagement. Targets 240 students enrolled. Delivered in conjunction with the Employment Support & Engagement Project.
	LC 1.2	Community Vocational Academy	0.7 Learning Co-ordinator 3 Learning Academy Workers capital match from Mon a Menai. Revenue available next 2-3 months.	Establishment of a Vocational Training Academy targeting 11 years upwards and those furthest away from the labour market including NEETS. Incorporating intergenerational skills sharing. Linking to Empty Shops Initiative, Enterprise Programme and existing social enterprises providing childcare. Targeting those who are not eligible for mainstream provision. Targets – 45 people enrolled 6 months. Needs to be delivered in conjunction with Taith i Waith. Additional funding to be sought from Education.
	LC1.3	Apprenticeship Scheme	0.5 Apprentices Officer	Provision of work tasters. Development of a paid apprenticeship scheme. Funding to be sought.

PRIORITY	No	PROJECT / ACTIVITY TEMPLATE	BUDGET	SUMMARY
2. To support vulnerable families	LC 2.1	Family support programme	Family Liaison Officer funded through Families First	Provision of a key worker linked to the Families First Team Around the Family. To provide positive developmental activities for children 5 – 12 and parents and support vulnerable families. Working with the schools to support improvements in literacy and numeracy. Provision of family learning opportunities.
3. Digital Inclusion	LC 3.1	Digital inclusion – TO BE DEVELOPED	0.2 Learning Co-ordinator £200K Mon a Menai match potentially	Year 2 project.

PRIORITY	No	PROJECT / ACTIVITY TEMPLATE	BUDGET	SUMMARY
1. To create healthy and active communities	HC 1.1	Young Health First	0.5 Health Dev't Officer 0.2 FTE Youth Worker Match £5K	Development and delivery of a programme of varied activity to target health issues for young people. Focus on 5-10 year olds covering diet, exercise and personal hygiene, improving body confidence and awareness. Raising awareness in 11-17 year olds of substance misuse, alcohol and self-harming. Stronger links need to be made to the Healthy Schools Programme. Programme to include Fun 3:30 After School activities.
	HC1.2	Family Fitness	0.1 Health Dev't Worker.	Subsidised access to community fitness facilities. Healthy eating advice and weekly weigh in. Expand the provision of local sports and taster sessions. Working closely with the Sports Development Service. Training local people to become Sports Coaches.
	HC 1.3	Ready Steady Grow	0.8 Youth Worker	Programme to help children understand where food comes from create 2 new fully equipped allotments.
2. To contribute to children & young people getting a flying start in life	HC 2.1	Play - Parent & Toddler	0.2 Health Dev't Officer	Parent and Toddler Groups, open access play in school holiday activities, recruit and train residents to become play and youth volunteers, provision of open days. Utilising the natural environment . Ensuring parents have access to information on other service provision.
	HC2.2	Young Parents	0.2 Health Dev't Officer	Providing a programme of support for young parents including advice and guidance on subjects such as smoking cessation, nutrition advice.

Cluster Area:	Anglesey Cluster 32
---------------	---------------------

Description of Activities	Salary	Hours Per Week	Communities First Funding Requested			Total	Comments
			1 Apr - 31 March 2013	1 Apr - 31 March 2014	1 Apr - 31 March 2015		
Salaries						0.00	
Cluster Manager	Yes	38.00	25,585.00	52,193.40	53,237.27	131,015.67	2% increase allowed. All appt's made to top of grade
Prosperous Communities Co-ordinator	Yes	38.00	19,220.00	39,208.80	39,992.98	98,421.78	
Learning Communities Co-ordinator	Yes	38.00	19,220.00	39,208.80	39,992.98	98,421.78	
Employment & Training Officer	Yes	38.00	17,947.00	36,611.88	37,344.12	91,903.00	£15K match for project activities
Enterprise Officer	Yes	38.00	17,947.00	36,611.88	37,344.12	91,903.00	Delivers PC1.1, 1.2 & 1.3
Financial Inclusion Officer	Yes	19.00	8,973.00	18,304.92	18,671.02	45,948.94	
Volunteer Officer							Salary covered by VIWF
Apprenticeship Officer	Yes	19.00	8,973.50	9,152.97			12 month development post
Youth Worker	Yes	19.00	8,337.00	17,007.48	17,347.63	42,692.11	
Youth Worker	Yes	19.00	8,337.00	17,007.48	17,347.63	42,692.11	
Youth Worker	Yes	38.00	16,674.00	34,014.96	34,695.26	85,384.22	
Learning Academy Worker							Education match funding to be sought
Learning Academy Worker	Yes	38.00	12,885.00	26,285.40	26,811.11	65,981.51	
Learning Academy Worker	Yes	38.00	12,885.00	26,285.40	26,811.11	65,981.51	
Learning Academy Worker	Yes	38.00	12,885.00	26,285.40	26,811.11	65,981.51	
Family Liaison Officer							Post under Families First
Health Development Officer	Yes	38.00	17,947.00	36,611.88	37,344.12	91,903.00	
Finance & Monitoring Officer	Yes	38.00	16,674.00	34,014.96	34,695.26	85,384.22	
Admin Officer	Yes	38.00	12,855.00	26,224.20	26,748.68	65,827.88	
Admin Officer	Yes	38.00	12,855.00	26,224.20	26,748.68	65,827.88	
Total Staff Costs			250,199.50	501,254.01	501,943.06	1,235,270.10	
Management Charges							
Audit Costs			5,000.00	8,000.00	8,500.00	21,500.00	Accountable body audit
LDB Finance and Monitoring Officer	Yes	19.00	9,227.00	18,453.00	18,822.06	46,502.06	Matched with Finance & Housing staff time
Total Management Charges			14,227.00	26,453.00	27,322.06	68,002.06	
Training							
Staff Training			2,000.00	4,000.00	4,000.00	10,000.00	Budget set by WG
Volunteer Training			1,000.00	1,020.00	1,040.40	3,060.40	
Total Training			3,000.00	5,020.00	5,040.40	13,060.40	
Travel & Subsistence							
Staff Travel			6,000.00	12,240.00	12,484.80	30,724.80	
Volunteer Travel			1,000.00	2,040.00	2,080.80	5,120.80	
Total Travel			7,000.00	14,280.00	14,565.60	35,845.60	
Premises Costs							
Rent/rates/overheads			21,000.00	42,840.00	43,696.80	107,536.80	Notional figure included as office base for the new Cluster organisation/team has not yet been decided. Includes all office costs
Venue Hire			6,000.00	12,240.00	12,484.80	30,724.80	
Stationary/consumables			5,000.00	5,100.00	5,202.00	15,302.00	
Equipment			5,500.00	1,000.00	1,200.00	7,700.00	Initial investment higher
Insurances			7,500.00	15,300.00	15,606.00	38,406.00	Insurance is high to cover cost of trainees, apprentices etc.
Professional Fees			7,500.00	15,300.00	15,606.00	38,406.00	
Total Premises			52,500.00	91,780.00	93,795.60	238,075.60	
Community Events							
Project Revenue Budget			32,000.00	22,000.00	22,440.00	76,440.00	Initial investment higher for establishment costs
Community Involvement Plan			30,000.00	30,000.00	15,000.00	75,000.00	Initial investment higher. Will cover outreach work. Budget set by WG.
Recruitment Costs			5,000.00	2,000.00	2,500.00	9,500.00	
Total Other			67,000.00	54,000.00	39,940.00	160,940.00	
47	18		393,926.50	692,787.01	682,606.72	1,751,193.76	